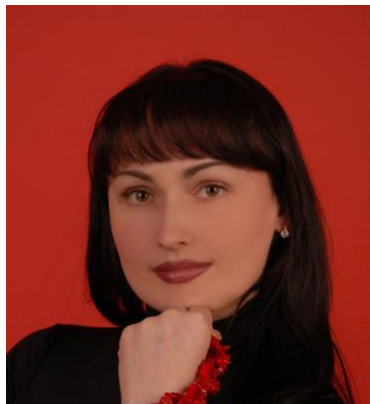




Розділ III. ГІРСЬКЕ СЕРЕДОВИЩЕ ТА ЙОГО ВПЛИВ НА РОЗВИТОК ОСОБИСТОСТІ

doi: 10.15330/msuc.2018.19.70-73

**Олена Хрущ,**

кандидат психологічних наук, доцент
кафедри загальної та клінічної психології,
ДВНЗ «Прикарпатський національний університет
імені Василя Стефаника»
(м. Івано-Франківськ, Україна)

Olena Khrushch,

PhD in Psychology, Associate Professor,
Department of General and Clinical Psychology,
Vasyl Stefanyk Precarpathian National University
(Ivano-Frankivsk, Ukraine) *oh73@i.ua*

УДК 159.9

КАРПАТИ ТА ЇХ ВПЛИВ НА ФОРМУВАННЯ МЕНТАЛЬНОСТІ ГУЦУЛІВ

Анотація. У статті обґрунтовується ідея впливу природного середовища, у даному випадку гірського, на формування особистості жителів гір, їх ментальності. Саме від навколишнього природного і соціального середовища, способу господарювання, традицій і звичаїв, вірувань, культури життєдіяльності і спілкування залежить формування психології горянина, його менталітет.

Досліджуючи проблему впливу гірського середовища на розвиток та формування ментальності горян, ми звертаємо увагу на те, що життя спільноти в горах сьогодні вирізняється високою духовністю, а не розвинутими технологіями, а також багатими своєрідними традиціями, які необхідно поєднати з інноваційними видами і методами діяльності. Дослідники намагаються вникнути в реальний процес збалансування технологічної раціональності і ще не втраченої духовності, сьогодишнього прагматизму і романтизму гірських спільнот, наступальної підприємливості і природолюбності мешканців гір.

Для гуцульського менталітету характерне особливе осмислення природи та ставлення до неї. Між ментальністю і ставленням людей до природи існують тісні і непрості взаємини. Люди залежать від природи, природа – від людей. На це звертали увагу ще давньогрецькі мислителі.

На думку автора дослідження, на формування ментальності такої специфічної етносільноти, як гуцули, не можуть не вплинути сили природи. З давніх-давен по високогір'ю розселились люди сміливі, сильні і незалежні. Боротьба із силами природи, специфічна система виховання, що ґрунтувалась на засадах етнопедagogіки, трудових традицій і народних звичаїв, – усе це формувало почуття незалежності і власної гідності.

Ключові слова: горяни, гірське середовище, психіка, менталітет, вплив, власна гідність, культура, історичні традиції.

THE CARPATHIANS AND THEIR INFLUENCE ON FORMATION OF MENTALITY OF HUTSULS

Abstract. The article explains the idea of influence of natural (mountainous) environment on formation of personality of montane residents and their mentality. Natural and social environment, means of housekeeping, traditions and customs, beliefs, culture of daily living activities and communication are the aspects that define the formation of a psychology of a mountaineer.

The purpose and tasks of the study are to present the author's understanding of the dependence of the psyche of people, their character, the formation of the mentality of ethnic groups, in particular Hutsuls, on specific natural and climatic conditions. Examining the problem of influence of mountainous environment on formation and development of personality of mountaineers we consider that the life of a montane community is characterized by potent spirituality and rich original traditions which have to be combined with innovative types and methods of activity.

Researchers attempt to see into the real process of balancing of technological rationality and spirituality, modern pragmatism and romanticism of montane communities, progressing entrepreneurship and love of nature of mountaineers.

Mentality of hutsuls is characterized by peculiar understanding of nature and attitude towards it. There is a complex interrelation between mentality and attitude of people towards nature. People are dependent upon nature and vice versa. Ancient Greek researchers paid attention to this interdependence.

Our research is based on the idea that natural forces have a constant impact on formation of mentality of such idiosyncratic ethnicity as hutsuls.

Keywords: mountains, mountaineers' psychology, psychological idea, cultural and historical traditions, geographical environment, the nature influence, education, development under the condition of mountains, ecology.



ВСТУП

Постановка проблеми. Проблема впливу довкілля на розвиток та формування особистості не є новою в психологічній науці. Дослідники найчастіше приділяли увагу вивченню впливів соціального середовища, сім'ї, школи, засобів інформації тощо на становлення і розвиток особистості. Формувальний вплив сил природи, ландшафтно-географічні умови, від яких, як правило, залежать спосіб господарювання людей, особливості їх життєдіяльності, звички, традиції тощо, залишались поза увагою вчених. Перед сучасними дослідниками відкривається можливість вивчати широку гаму різноманітних за спрямуванням і силою впливів на становлення людини, формування ментальності етнічних груп, серед яких далеко не останнє місце займають природні впливи. **Аналіз останніх досліджень і публікацій.** Українська етнопсихолог М. Пірен пише: «Не викликає сумнівів і те, що кожен етнотип зазнає неабиякого впливу ландшафтно-кліматичного простору. За визначенням М. Гоголя, географія зливається і становить одне ціле з історією народу. Звідси унікальний досвід самоорганізації буття різних народів, їх неповторного бачення і витлумачення світу. Незворотної втрати зазнає ментальність нації, її духовність у результаті будь-яких проявів спотворення і руйнації природного середовища як осереддя національного життя» [1, с. 74].

Про природозалежність говорили й такі видатні філософи і вчені, як Г. С. Сковорода, К. Д. Ушинський, О. Кульчицький, І. Рибчин, Д. Чижевський, В. О. Сухомлинський.

МЕТА І ЗАВДАННЯ ДОСЛІДЖЕННЯ – викласти наше розуміння залежності психіки людей, їх характеру, формування ментальності етнічних груп, зокрема гуцулів, від конкретних природно-кліматичних умов.

РЕЗУЛЬТАТИ ДОСЛІДЖЕННЯ

Ментальність горян, зокрема такої потужної етнічної групи, як гуцули, що проживають у верхів'ях Карпат Івано-Франківської, Закарпатської та Чернівецької областей, у значній мірі формувалась під впливом географічного розташування та природних умов.

Для гуцульського менталітету характерне особливе осмислення природи та ставлення до неї. Між ментальністю і відношенням людей до природи існують тісні і непрості взаємини. Люди залежать від природи, природа – від людей. На це звертали увагу ще давньогрецькі мислителі. Гіппократ, наприклад, фізичну і психічну своєрідність народів пояснював специфікою їх географічного положення та кліматичних умов. Форми поведінки людей та їх звичаї відображають природу країни, зауважував він. Припущення про те, що південний і північний клімат неоднаково впливає на організм, а значить, і на психіку людини, висловлював Демокрит.

Географи й історики, починаючи з Геродота і до нашого часу, підкреслювали особливості характеру українського народу, в тому числі жителів Карпат, підкреслюючи в останніх такі особливості, як вільнолюбність, працьовитість, емоційність, хоробрість, шляхетність, незалежність [2, с. 247].

З розвитком міжнаціональних взаємин, утворенням світового ринку з'являється низка прогресивних ідей про те, що народи відрізняються один від одного певними духовними рисами, своєрідними відтінками в звичках, в образному сприйнятті навколишньої дійсності, побуті, традиціях тощо. Коріння цих особливостей намагалися знайти в матеріальних факторах. «Широке розповсюдження в соціології того часу отримав географічний напрям, суть якого полягала у визнанні кліматичних та інших природних умов як головного фактора розвитку людського суспільства, тобто в неправомірному перебільшенні ролі географічного середовища в житті народів. Цю теорію як відправну ідею використовували багато філософів та соціологів у своїх спробах пояснити, чому неможливо знайти в світі два народи, абсолютно однакові за своїми етнічними, психологічними ознаками, побутом і культурою» [7, с. 13].

Відомий представник географічної школи в соціології французький просвітитель XVIII ст. Ш.Монтеск'є вважав, що «спільний дух» нації, тобто духовний склад і спосіб мислення (за теперішнім розумінням – ментальність), цілком визначається умовами географічного середовища.

Сучасні дослідники етносу і географічного довкілля як цілісного явища Толстоухов А. В. і Стоян С. П. стверджують, що у зв'язку з уже наявними знаннями у царині досліджень менталітету неможливо абсолютизувати роль кліматичних та природних умов у процесі його формування, проте й не варто цей аспект недооцінювати [6, с. 147].

Вплив природи на ментальність людини в логічній послідовності самого процесу ще на початку XX ст. показав видатний український природознавець П. О. Тутківський. Він писав: «Через рельєф, ґрунти, гідрографію і клімат поверхні відклади впливають на флору, а через неї – і через фауну, а через усі ці елементи ландшафту і на побут, культуру, сільське господарство, екологічну і духовну діяльність людини» [5, с. 287].

У нашому дослідженні ми дотримуємось думки, що на формування ментальності в такої специфічної етноспільноти, як гуцули, не можуть не вплинути сили природи.

Надмірний соціологізаторський тиск, політичне насильство однієї «керівної і спрямовуючої» сили не дали змоги розвинути тим дослідженням, де природа і людина являли нерозривну єдність. Під натиском антиукраїнської державно-бюрократичної системи навіть у фундаментальному історико-етнографічному дослідженні «Гуцульщина» не знайшлося місця для розділу, який би висвітлював своєрідність психології гуцулів, багатство духовного світу, незрівняні з іншими етносами вірування, почуття, переживання. Більше того, в одній із статей цієї праці стверджується, що «Буржуазні автори в непоодиноких випадках намагалися трактувати гуцулів як якесь специфічне плем'я, що начебто усвідомлювало себе окремим від інших частин українського



народу» [1]. А далі зневажливо оцінюється діяльність творчих осередків української діаспори, які досліджували проблеми української ментальності, в тому числі й гуцулів.

Сьогодні не треба доводити, що саме організовані раніше гуцульські товариства, такі, як «Товариство приятелів Гуцульщини», що було засноване ще у 30-х роках у Варшаві, і багато інших намагались розкрити своєрідність цього гордого і працьовитого, вольового і доброго, сміливого і чуйного народу [1, с.230, 258].

З давніх-давен по високогір'ю розселялись люди сміливі, сильні і незалежні. Боротьба із силами природи, специфічна система виховання, що ґрунтувалась на засадах етнопедагогіки, трудових традицій і народних звичаїв, – усе це формувало почуття незалежності і власної гідності.

На формування почуття власної гідності значно впливали і специфічні для гуцулів сімейно-побутові умови. У гуцулів традиційно після одруження діти отримували певну економічну незалежність – рано починали самостійно вести господарство. Почуття господаря породжувало самоповагу і власну гідність.

З дитячого віку як хлопчики, так і дівчатка відчували свою потрібність. Вони мали свої чіткі обов'язки. Добровільне їх виконання схвалювалося дорослими. Це формувало відповідальність, почуття господаря, а разом з цим і почуття власної гідності, що і сьогодні в ментальності гуцулів високо цінується.

Легенди про опришків, а це були дуже хоробрі легіні, стверджують, що вони не знали, що таке страх, не боялися ні холоду, ні ворогів. Їх душі не сприймали чужих порядків. Вони дотримувалися віками усталених законів гір. Місцеві люди завжди шукали в них порятунку і захисту.

Етнопсихологічні експедиції, проведені нами у гірських селах Косівського і Верховинського районів, дозволили встановити низку цікавих закономірностей щодо підвищеної самоповаги, «гоніру» гуцулів, як кажуть у с. Яворові Косівського району. Однією з них є те, що почуття власної гідності більше розвинуте у жителів, які мешкають далі від центру села, на присілках, у рідконаселених місцевостях. Не так часто відвідуючи центр села, люди, йдучи туди, одягають кращий одяг і взуття, переживають позитивне емоційне піднесення, свого роду ейфорію. Як показують спостереження, вони більш стримано, з явною самоповагою поводяться у громадських місцях, без метушні і поспіху, що властиве міським жителям, з підкресленою гідністю підтримують розмови на господарські, морально-етичні та суспільно-політичні теми.

Саме з почуттям власної гідності пов'язані обґрунтування гуцулами своїх невід'ємних прав на окультурені ними колись ліси, полонини і сіножаті, які були у свій час захоплені у них під час поміщицьких та інших експансій. За будь-якої влади гуцул завжди намагався бути незалежним господарем. До чужої влади – панської, польської, австрійської, московської – ставився з недовірою.

У с. Кривопілля Верховинського району від старих людей ми записали оповідь, що колись, давним-давно гуцули жили орлиним життям. Високо. Вільно. Тому їх душа прагне свободи.

Михайло Ломацький у своєму нарисі «Верховино, світку ти наш» пише, що за часів Довбуша не було в горах бідних. Сам Довбуш вважав бідність ознакою лінивства. Гуцули, з їх високорозвинутим почуттям власної гідності, вважають, що здорова, працездатна людина бідною не повинна бути. Це доля калік, немічних, одиноких перестарілих.

Для етнопсихології цікавим джерелом є духовний світ гуцулів, їх уявлення про дух і душу. Цікаві роздуми з цього питання етнографа Христини Стебельської, висловлені нею у статті «Йой, а де я буду?».

Говорячи про те, що душа для гуцулів – це дух і що зі смертю людини душа не зникає, а довго затримується над ліжком померлого, перевтілюється в квітку чи дерево, дослідниця це вірування пояснює тим, що «життя гуцула проходить серед природи, а в природі все кудись і в щось переселяється» [4].

Можна не погодитися з автором вищенаведеної цитати, що «гуцули – люди настрою та емоцій, що переважають розум», але справедливим є її твердження про те, що в натурі гуцула більше індивідуального, ніж соборного, він полюбляє розмовляти з власною душею. Це тому, що нема з ким «ляси точити». На думку Х. Стебельської, у гуцулів «є потяг до відокремленого сімейного та господарського життя, і це визначає коло друзів і душевні симпатії. Споріднені гуцульські душі у великому гурті розчиняються» [4, с. 49].

Життя і діяльність у пересіченій гірськими хребтами і стрімкими ріками місцевості, перебування в складних, що різко змінюються, кліматичних умовах при дефіциті кисню на верхів'ях гір, короткого літа тощо справді формують витривалих людей, загартованих гірськими умовами і способом господарювання.

Разом з тим, ми спостерігаємо далекі від ідеалізації психологічні особливості горян: «гострий» характер, нетерпимість до іншої думки, невизнання влади, невиправдана і затьажна гнівливість; злопам'ятність, що межує із помстою; не завжди обґрунтована наполегливість, що переходить у непереможну впертість; потаємна заздрість; хворобливе переживання можливих зазіхань на клептик власної землі; підвищена вразливість, що викликає різку зміну психічних станів; нехтування моральними сімейними устоями, насторожено-підозріле ставлення до незнайомих тощо.

Як позитивні риси характеру горян, так і негативні особливості їх психології пояснюються не стільки успадкованістю, генними механізмами впливу на психіку, скільки умовами проживання, способом господарювання, культурно-історичними традиціями.

Психологія жителя гір формується з раннього дитинства як під впливом гірського довкілля, так і соціальних інституцій – сім'ї, школи, місцевих громад, залучення дітей до потужних видів традиційного господарювання, звичаїв, традицій етносу тощо.



Чимало з названих чинників, особливо соціальних, не є сталими. Хоч і поволі, але умови життя в горах змінюються. Науково-технічні, інформаційно-комунікативні технології все більше й настирливіше позначаються на способі господарювання, взаєминах, світобаченні і світорозумінні жителів гір. Усе це не може не вплинути на їх психологію, характер поведінки, спосіб життя і мислення.

Сьогодні на допомогу людині гір приходять техніка. Ручні пили, які в народі називають «Дружба – два», замінили бензинові та електричні пили, ручну меблярку замінили фугувальні та рейсмусні станки, замість тартака – стрічкові пилорами тощо. У ставленні людини до природи з'явилися технічні посередники, що полегшують працю і підвищують її ефективність. Замість кінної тяги – трельовочні трактори, автомобілі-самонавантажувачі. На будовах електронно-імпульсні прилади, електропідіймачі тощо. У побуті горян все більше використовуються електричні та електронні прилади, засоби, що полегшують працю і життя людей.

Дефіцит спілкування та інформації, що традиційно викликався значними відстанями сусідства, певною мірою замінюється телевізійною, а в багатьох випадках і новітньою інформаційно-комунікаційною технікою, системою Інтернет.

Активна підприємницька діяльність налагоджує необхідну для життя інфраструктуру. У кожному населеному пункті відкривається по кілька приватних крамниць, постійно завозяться продукти харчування, організуються різного роду майстерні, невеликі виробництва тощо.

ВИСНОВКИ ТА ПЕРСПЕКТИВИ ПОДАЛЬШИХ ДОСЛІДЖЕНЬ

Нові умови породжують нові соціальні відносини, нові погляди на життя і працю, на ставлення до природи, що не може не вплинути на формування нової психології горян. Тому характеризувати сьогодення горянина баченням його великими дослідниками Я. Головацьким, М. Коцюбинським, Ю. Федьковичем, О. Кольбертом буде так само неправильно, як не визнавати цивілізаційних впливів на спосіб життя і діяльності в горах.

Консервативне поезійно-романтичне уявлення дослідників XVII – XIX століть про горян, переоцінка впливу традицій на їх психологію, намагання реанімувати звичаї старовини якщо і не наносять відчутної шкоди, проте не сприяють і успішному розвитку молодого покоління, формуванню його психології.

Відроджувати потрібно дух, духовність, усвідомлення своєї ідентичності з етносом, розуміння власної ролі, значення і місця у збереженні і примноженні культурно-історичної цінності минувшини, а топірці, дрімби, одяг, що все більше набувають сценічного, ніж ужиткового характеру, необхідно шанувати як культурне надбання предків.

Молодь тягнеться до сучасної культури. У неї інша психологія. Перефразуємо прекрасний вислів поета: нове життя нового прагне не тільки слова, але й нового бачення, розуміння світу і себе в ньому.

Змінюються соціальні умови, але незмінними залишаються гори, ландшафтно-кліматичні умови та залежні від них люди і їх життєдіяльність, що в сукупності своїй обумовлює психологічні особливості горян.

СПИСОК ВИКОРИСТАНИХ ДЖЕРЕЛ

- [1] Гуцульщина. Історико-етнографічне дослідження. Київ: Наукова думка. 1987. 472 с.
- [2] Пірен М. Етнопсихологія. К. 1996. С.74.
- [3] Сичинський Володимир. Чужинці про Україну. Прага, 1942. Перевидано. Київ: Довіра. 2012. С.247.
- [4] Стебельська Х. Йой, а де я буду. Україна. 1993. № 11. С.14-16.
- [5] Тутківський П. Загальне землезнавство. К.: Держвидав України. 1927. С. 286-287.
- [6] Філософія природи. Монографія. К.: Парапан, 2006. С. 147.
- [7] Хрущ В. Історія розвитку етнопсихологічної думки та поглядів на національно-психологічні явища. Етнічна психологія. За ред. Л. Е. Орбан, В. Д. Хруща. Івано-Франківськ. Прикарпатський університет імені В.Стефаніка. 1994. С.13.

REFERENCES (TRANSLATED AND TRANSLITERATED)

- [1] Hutsulshchyna. Istoryko-etnohrafichne doslidzhennia (Hutsulshchyna. Historical-ethnographic research). Kyiv: Naukova dumka. 1987. 472 s. (in Ukrainian)
- [2] Piren M. Etnopsykholohiia (Ethnopsychology). Kyiv. 1996. S.74. (in Ukrainian)
- [3] Sichynskiy V. Chyzyntsi pro Ukrainu (Stangers about Ukraine). Prague, 1942. Reissued. Kyiv: Dovira. 2012. S. 247. (in Ukrainian)
- [4] Stebelska Kh. Yoy, a de ya budu (Oh, where will I be). Ukraine. 1993. №11. S. 14-16. (in Ukrainian)
- [5] Tutkivskiy P. Zahalne zemleznnavstvo (General geosciences). Kyiv: Derzhvydav Ukrainy. 1927. S. 286-287. (in Ukrainian)
- [6] Filosofiia pryrody. Monohrafiia. (Philosophy of Nature. Monography). Kyiv: Parapan. 2006. S. 147. (in Ukrainian)
- [7] Khrushch V. Istoriiia rozvytku etnopsykholohichnoi dumky ta pohliadiiv na natsionalno-psykholohichni yavishcha (History of development of ethnopsychological conception and insights in national-psychological phenomena). Etnichna psykholohiia. Ivano-Frankivsk. Vasyk Stefanyk National Precarpathian University. 1994. S. 13. (in Ukrainian)