

АКВАМАНІЛ ІЗ САПОГОВА ПОБЛИЗУ ГАЛИЧА

У розвідці повторно оглянуто акваманіл із мідного сплаву, знайдений у с. Сапогів біля Галича. Схоже, що ця посудина, незважаючи на елементи пізньороманського стилю, є не витвором середньовічних людвисарів, а імітацією, відлитою, найвірогідніше, німецьким майстром у ХІХ ст.

Ключові слова: акваманіл, середньовіччя, ХІХ ст., Сапогів біля Галича, Німеччина, людвисарство.

У Давній Русі, в тому числі на території сучасної Західної України, зустрічаються пам'ятки, які за типом і хронологією слід аналізувати, співвідносячи їх з аналогічними виробами з географічно і культурно віддалених територій. Прикладами є, зокрема, західноєвропейські акваманіли (лат. *aquamanile*, від лат. *aqua* — вода та *manus* — рука), які були знайдені, зокрема, у Переяславі¹ та Гродно². Це були зооморфні або антропоморфні посудини для води, які використовували для поливання рук (Іл. 1)³ під час Літургії, а також за вишуканим світським столом. Найвідомішими є вражаючі зразки, відлиті з мідних сплавів, але дуже численні також керамічні вироби⁴.

¹Юра Р. Бронзовый водолей из Переяславля Русского. *Славяне и Русь* / ред. Е. И. Крупнов и др. Москва, 1968. С. 239–242.

²Antoniewicz W. Aquamanile du moyen age trouvée a Grodno (Pologne). *Revue Archéologique*. Т. XXIV. 1926. S. 23–27.

³Mende U. Aquamanilien. *Mittelalter. Kunst und Kultur von der Spätantike bis zum 15. Jahrhundert* / ред. G.U. Großmann. Nürnberg, 2007, S. 163.

⁴Пор.: Geese U. Rzeźbaromańska. *Sztuka romańska. Architektura. Rzeźba. Malarstwo*. Königswinter, 2004. S. 355; Słownik terminologiczny sztuk pięknych / ред. K. Kubalska-Szulkiewicz, M. Bielska-Lach i A. Manteuffel-Szarota. Warszawa, 2004. S. 7; Duingen. Ein niedersächsischer Töpferort. 1975. Göttingen. S. 13, 24; Vallašek A. Neznáma rotunda pod Bratislavským hradom. *Musaica. Zbornik Filozofickej fakulty Univerzity Komenského*. 2003. Т. XXIV. S. 115; Kostka M. Aquamanile z Čakovic. *Archaeologica Pragensia. Archeologický sborník Muzea hlavního města Prahy*. 2006. Т. 18. S. 97–115.



л. 1

Першим присвячена нещодавно опублікована ґрунтовна моноґрафія⁵.

⁵ Olchawa J. Aquamanilien. Genese, Verbreitung und Bedeutung in islamischen und christlichen Zeremonien. *Bronzegeräte des Mittelalters*. Regensburg, 2019. Bd. 8. 608 s.



Іл. 2

У фондах Івано-Франківського обласного краєзнавчого музею є дуже цікавий експонат такого типу (Іл. 2)⁶, знайдений в с. Сапогів (Галицька міська громада, Івано-Франківський район, Івано-Франківська область) у 1958 р. ученицею Марією Лепецькою. Цей бронзовий акваманіл (висота 10,5 см, вага 400 г) розглядав Георгій Вагнер⁷, інтерпретуючи його як зображення екзотичного сімурга. З таким поясненням ніяк не можна погодитися, адже це акваманіл зі сфери

латинської культури з елементами пізньороманського стилю (Іл. 3). Він має форму популярного в західноєвропейській культурі дракона (Іл. 4)⁸



Іл. 3

⁶ Дідух В. Галич. Львів, 2005. С. 92.

⁷ Вагнер Г. Бронзовый водолей из древнего Галича. *Советская археология*. 1963. № 2. С. 254–258.

⁸ URL: https://www.wga.hu/html_m/zzdeco/2tapestr/1/00g_1151.html

або — що значно менш імовірно — морського чудовиська «серри» (Іл. 5)⁹.

Ідентичною сапогівському акваманілу є випадкова знахідка 2007 р. з Гданської затоки (висота 11 см, довжина 10 см; Іл. 6), яку попередньо датують XII ст., не виключаючи можливості її ймовірного походження з XVIII або XIX ст.¹⁰ Вона зберігається в Національному морському музеї в Гданську. Можна додати, що знахідка цієї посудини в околицях



Іл. 4



Іл. 5

⁹ Поп. Fizjologi i Aviarium. Średniowieczne traktaty o symbolice zwierząt / przekład i opracowanie S. Kobielusa. Kraków, 2005. S. 177.

¹⁰ *Wiadomości*. Biuletyn Informacyjny Centralnego Muzeum Morskiego w Gdańsku. 2007. Nr 7 (52) lipiec. S. 2. За інформацією, отриманою автором від доктора габлітованого Вальдемара Оссовського, професора Гданського університету, предмет тепер вважається виробом XIX ст.

Гданська спонукає до припущення про її виготовлення в якомусь із північнонімецьких міст.

Третій зразок (Іл. 7)¹¹, майже¹² ідентичний, але перероблений на масляний світильник (як у підписі *Масляний світильник у формі міфічного птаха зі звіриною головою, епоха мамелюків (VII ст. за мусульманським календарем / XIII ст. н. е.)*)¹³, а можливо, підсвічник (на голові фігури додана профітка, тобто крапельниця для капання воску/стеарину, і шип для закріплення свічки), представлений на тимчасовій виставці «Ібдаа (Творчість) – Шедеври ісламського мистецтва» в Національному музеї єгипетської цивілізації в Каїрі¹⁴.

Подібною до вищезгаданого є посудина з Державного музею Вюртемберга в Штутгарті (висота 14 см, довжина 16 см; Іл. 8), датована приблизно 1120 р., але придбана з приватної колекції¹⁵ і, ймовірно, без достовірної середньовічної метрики.



Іл. 6



Іл. 7

¹¹ Пор.: URL: <https://www.instagram.com/nmecmuseum/reel/Cz64sllrcO4/?next=%2Fp%2FBbuswY0FieT%2F&hl=bn>

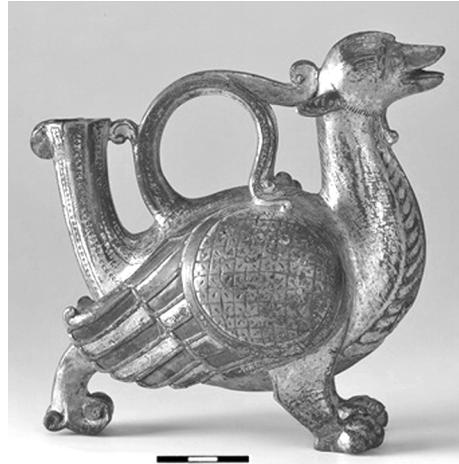
¹² Судячи з фото, він має дещо скромніше («недооформлене») оздоблення крил.

¹³ Автор щиро дякує к.і.н. Андрію Стасюку за надану інформацію.

¹⁴ «Ibdaa (Creativity) – Masterpieces of Islamic Art». *Temporary Exhibition*, Newsletter published by NMEC. 2023. Issue 10. December. S. 18.

¹⁵ URL: https://www.landesmuseum-stuttgart.de/sammlung/sammlung-online/dk-details/?dk_object_id=967

Досі в загальноприйнятій думці¹⁶ акваманіл із Сапогова вважали витвором середньовічних людвисарів, але наступні ідентичні посудини дозволяють припустити, що він є серійним виробом, очевидно, з короткої ремісничої серії. У більш пізні часи, ймовірно, в XIX ст., його, найвірогідніше, виготовив ремісник однієї з німецьких земель, досконало наслідуючи вироби в романському стилі. Щоб підтвердити це припущення, можна провести металургійні дослідження як пам'ятки з Галича, так і двох інших. Але ймовірність того, що результати цих аналізів вкажуть на хронологію, відмінну від XIX ст., та інше походження цих посудин, є невеликою. Склад і якість відливки, найвірогідніше, будуть схожі на акваманіли, виготовлені за середньовічним зразком у Західній Європі приблизно 150–200 років тому¹⁷.



Іл. 8

*Переклав з польської мови Андрій Петраш
(Галич, Україна)*

Radosław Liwoch (Kraków, Poland)
Aquamanile from Sapohiv near Halych

The study revisits a copper alloy aquamanile discovered in the village of Sapohiv near Halych. It appears that this vessel, despite elements of the Late Romanesque style, is not a product of medieval foundry artisans but rather an imitation, most likely cast by a German craftsman in the 19th century.

Key words: *Aquamanile, Middle Ages, 19th century, Sapohiv near Halych, Germany, Foundry Craft.*

¹⁶ Напр.: Вагнер Г. Назв. праця.; Фіголь М. Мистецтво стародавнього Галича. Київ, 1997. С. 183, 222.

¹⁷ URL: <https://www.decorativecollective.com/product/epilogue-one-antiques/late-19th-century-brass-temple-lion-aquamanile-eoa054>; <https://www.decorativecollective.com/product/epilogue-one-antiques/late-19th-century-brass-temple-lion-aquamanile-eoa054>; URL: <https://www.christies.com/en/lot/lot-6248218>; URL: <https://www.metmuseum.org/art/collection/search/461365>