

ЦЕРКОВНЕ МИСТЕЦТВО ГАЛИЦЬКО-ВОЛИНСЬКОЇ РУСІ. МИСТЕЦЬКА СИМФОНІЯ ВІЗАНТІЙСЬКО-РУСЬКОЇ І РОМАНСЬКОЇ ТРАДИЦІЇ (ВИТЯГИ З АВТОРСЬКОЇ СТАТТІ)

Фрагмент авторської статті торкається аспектів церковного мистецтва Галицької землі. Дослідниця відстоює погляд про гармонійне поєднання в ньому візантійсько-руського і романського стилів, що стало можливим завдяки всебічним зовнішнім впливам на місцеві традиції архітектури. Докладно проаналізовано галицькі храми – Успенський собор і церкву Спаса XII ст., церкву Святого Пантелеймона кінця XII ст. та церкву Різдва XIV ст. Відзначено часткове збереження фрескової оздоби, часом безповоротно втраченої, на прикладі інших пам'яток сакральної архітектури.

Ключові слова: Галич, церква, фреска, архітектура, візантійсько-руська традиція, романський стиль.

Задля переходу до авторських висновків базовим виглядає акцент на археологічних роботах (останніми роками вони здійснюються в кількох місцях, зокрема Василеві, Галичі та Володимирі-Волинському), що може допомогти встановити колишнє застосування наразі вцілілих решток середньовічних будівель, а також на підставі сучасного стану знань про візантійську сакральну архітектуру здійснити аналіз їхнього зведення¹. При цьому потрібним є систематичний опис знайдених фрагментів кам'яних рельєфів, стінних розписів та кольорового віконного скла. Адже не завжди

¹ Найсучасніша інформація про візантійське походження староруської архітектури та широка бібліографія проблеми тут: Комеч А. И. Древнерусское зодчество конца X – начала XII в. / А. Комеч. – М., 1987.

відомо, чи вони походять з часів постання будівлі чи додані пізніше, як можна припустити — після смерті останнього та бездітного галицького правителя*, коли землі Галицької Русі перейшли під владу польського короля Казимира Великого (1349). Король найперше оволодів Львовом і Галичем, де поставив власні залоги. Пізніше він зайняв Белзьку, Холмську та Володимирську землі, а 1367 року Поділля і Волинь, кладучи кінець Галицько-Волинському князівству.

* * *

Тільки три церкви, які згадують середньовічні літописці, не викликають сумнівів в ідентифікації. Йдеться про церкву Святого Івана в Перемишлі, відому за Яном Длугошем за 1126 р., та церкву Спасителя (Спаську) із собором Успіння Богородиці (Успенським) в Галичі, занотовані в Іпатіївському літописі (відповідно під 1152 і 1187 рр.). Не надто багато відомостей і про місцевих архієреїв. Першим згаданим впродовж 1157—1165 рр. на ім'я єпископом Галича був Косьма, останнім, зафіксованим у джерелах (під 1226 р.), — Артемій.

Хоча відмінності між церковною архітектурою волинського і галицького середовищ стають помітними вже XII ст., на теренах Галицько-Волинського князівства окремі церкви хрестово-купольної форми будовано головно з кам'яних блоків правильної форми, зокрема собор Успіння Богородиці в Крилосі/Галичі третьої чверті XII ст. Також в основному тут застосовували скульптурне оздоблення фасадів, підтверджене археологічними студіями. Окрім церков хрестово-купольного типу, тут теж присутні храми центрального типу. Відомо три (якщо з важливих причин оминати три перемишльські ротонди) такі будівлі, два тетраконхоси — так званій «Полігон» в Галичі та інший в околицях Галича, а також тридільна церква Святого Іллі в межах Крилоса, з навою на коловому плані, півкруглою апсидою та прямокутним предсінням². Всі три храми співвідносяться з малопольсько-угорськими будівельними групами.

Ймовірно, регіональна специфіка і далі утримувалася в пізніші часи, хоча, як відомо на сьогоднішній день, існує тільки вісім церков, датованих XIII і XIV ст. Серед них тільки одна збережена: церква Святого Пантелеймона в Галичі.

* *Прим. перекладача:* Мається на увазі Юрій II Болеслав Тройденович (1325—1340).

Порівняльний аналіз планів кількох храмів того періоду засвідчує, що в XIII ст. відбувалася суттєва зміна архітектурних типів, де чіткою межею виступає монгольське вторгнення 1238—1240 рр. З першою фазою перед вторгненням сьогодні ототожнюються три церкви: у Василеві, у Володимирі-Волинському та Святого Пантелеймона в Галичі. Наступна фаза включає другу половину XIII — першу половину XIV ст., коли постали церкви у Львові: Святого Юрія, Святого Онуфрія і Святого Миколая та церква в Галичі — Різдва Христового.

Церква Святого Пантелеймона в Галичі

Церква Святого Пантелеймона в Галичі збудована біля впадіння Лімниці в Дністер та виступає єдиною збереженою будівлею галицького середовища, яку зазвичай датують початком XIII ст., хоча в джерелах вона згадується аж у середині XIV ст. Зanedбалу від XVI ст. церкву набули францисканці (1598), відбудувавши її та добудувавши монастирські будівлі з дзвіницею. З того часу в джерелах з'являється новий покровитель — Святий Станіслав, хоча ще в документах XIX ст. можна знайти згадки про першого покровителя храму. Чергові реставрації (1802, 1926, 1965) поступово позбавляли будівлю давніх форм. Тому від XIX ст. дослідники концентрували увагу навколо проблеми реконструкції первинного плану і часу постання храму³.

Найперше Владислав Луцкевич (1880) визначив будівлю як «романську церкву» початку XIII ст., яку правильно ототожнив із церквою Богородиці, де оборонявся Коломан, коли 1219 р. Галич облягав Мстислав Мстиславович. Ксьондз Атанасій Петрушевич початково (1881) висунув тезу, що першу церкву побудував Данило, і в часи Казимира Великого її перейменували на костел Святого Станіслава, однак пізніше (1899) він співвідносив її з польським пануванням у Галичі

² Иоаннисян О. М. Зодчество древнего Галича и архитектура Малопольши / О. Иоаннисян // Acta Archaeologica Carpathia. — 1988. — № 27. — S. 50. Автор розпізнає в будівлі не предсіння, а фундамент західної вежі. Натомість цілковитий план розуміє як ротонду типу ротонди Св. Прокопа в Стшельні (Могіленський повіт Куявсько-Поморського воєводства, Польща — *прим. перекладача*).

³ Peřeński J. Halič w dziejach sztuki średniowiecznej na podstawie badań archeologicznych / J. Peřeński. — Kraków, 1914; тут огляд старшої літератури предмета. Варто критичніше поставитися до запропонованих поглядів про творче походження галицького мистецтва.

XIV ст. Теза, що храм від початку був католицьким костелом, отримала багато прихильників: її підтримав, між іншим, Юліан Захаревич (1883) та Владислав Абрагам (1904). На думку Йосифа Пеленського, автора єдиної монографії про церкву Святого Пантелеймона (1914)⁴, це була замкова церква, яку близько 1200 р. побудувала місцева будівельна група, а романські особливості архітектури походять з Південної Німеччини. Й. Пеленський також відчитав численні написи, видряпані на зовнішніх стінах церкви. Серед них найстарший, на його думку, міститься на південній стіні та згадує ім'я князя Мстислава Мстиславовича (Удатного), що правив галицьким князівством у 1219—1228 рр., із короткою перервою близько 1220/1221 р.

План купольної, триапсидної, чотиристовпної церкви, який прочитав Й. Пеленський, з корпусом у формі хреста, вписаного у квадрат, та романський, але не німецький, тільки малопольсько-угорський родовід скульптурного оздоблення обох порталів приймається і в найсучаснішій літературі (іл. 2). Тільки Іван Могитич запропонував невелике уточнення (іл. 5) щодо дискусійного, як здається, ранньоготичного походження. В реконструкції системи підпор замість звичних для Русі хрестоподібних стовпів він додав скісні стовпи, а також скоси при пілястрах і стінах у місці стику апсид. Також він вмістив у тих скосах невеликі колони, що підтримували підкупольні арки, а при пілястрах переходили в ребра хрестоподібних склепін⁵. «Готична» теза викликає істотні сумніви з огляду на значні зміни, здійснені під час перебудови XVI ст. Втім навіть скісна форма стовпів та пілястрів, помітна внизу, відрізняє церкву Святого

⁴ Ibidem. — S. 68—69 і 193—194, fig. 5—7. Варто додати його влучне спостереження, що вказує на значне інтелектуальне розуміння, а також естетичну чуйність: «Можна відразу зауважити, що нижня стародавня частина проявляє самобутні стилістичні ознаки, має чудове та єдине свого роду стилістичне творення, де в оригінальний спосіб поєдналися обидва напрямки середньовічної культури — візантійський і романський стилі. Перший проявився в плані, другий у фасаді. [...] Впадає у вічі, що прекрасна пам'ятка не має своєї верхньої частини, що замість неї завдяки реставрації була обдарована іншою надбудовою, а та поміняла до невпізнання його первинний візантійський характер, при тому свої суперечливим стилем значно його обрізала», Ibidem. — S. 7.

⁵ Могытыч И. Р. Результаты исследования церкви Пантелеймона близ Галича / И. Могытыч // Краткие сообщения Института археологии АН СССР (далі — КСИА). — М., 1982. — Вып. 1726. — С. 65—70.

Пантелеймона від ранніх галицьких будівель. Натомість практично нічого не відомо про оздоблення храму, не враховуючи лаконічні повідомлення Павла Раппопорта про віднайдення решток фресок⁶.

Львівські й галицькі церкви другої половини XIII та XIV сторіч

Важливою з аналізованих храмів після монгольської доби є церква Різдва Христового в Галичі (іл. 5), датована колись другою половиною XIV — початком XV ст. (Й. Пеленський), натомість в останній час межею XIII—XIV ст. Храм вперше фіксується в документах в середині XVI ст.⁷ Тезу Антонія Петрушевича та Ізидора Шараневича, наче церква виконувала функцію катедрі до часу встановлення латинського єпископства у середині XIV ст. відкинув Й. Пеленський⁸, однак до життя її повернув Олег Іоаннісян. Первинна будівля — це класичний тип чотиристовпної, триапсидної церкви з куполом, однак до двох західних стовпів добудовано стіни, що відділяли бічні нави. Тут також не зберігся первинний розпис. Відомо, що на початку XIX ст. всередині храму не було зображень. Це занотував священик Корнель Левицький, який, будучи настоятелем церкви (від 1818 р.), контролював консерваторську роботу, що здійснювалася 1825 р.⁹

Творче походження галицько-волинського мистецтва: між традиціями візантійсько-руською і романською

Із переліку галицьких храмів сліди фресок знайдено в межах трьох церков XII ст.: Святого Івана в Перемишлі, соборі Успіння Богородиці і церкві Спаса в Галичі. Фрагменти з галицького собору Успіння Богородиці дають багату палітру барв та відтінків: білий, жовтий, синій, рожевий і червоний, коричневий, що переходить часом у чорний¹⁰. Також підтверджено їхню (кольорових віконних шибок. — *Прим. перекл.*)

⁶ Раппорт П. К вопросу о сложении галицкой архитектурной школы / П. Раппорт // Славяне и Русь. — М., 1982. — С. 110.

⁷ Peleński J. Op. cit. — S. 101. Автор цитує статут шведського цеху, який 1550 р. видав магістрат, де згадано «*Ecclesia Parochialis Halicensis*», яку він ототожнив з цією церквою. Чітка згадка про церкву Різдва Христового в Галичі походить із статуту 1593 р., який затвердив король Сигізмунд III (*Ibidem.* — S. 102).

⁸ *Ibidem.* — S. 91—103

⁹ *Ibidem.* — S. 93, 101. Історик цитує фрагмент з листів о. Левицького до о. Петрушевича, опублікованих 1898 р.

¹⁰ Пор.: Раппорт П. Указ. соч. — С. 108.

наявність в церквах XIII ст. у Володимирі-Волинському та Галичі. Про розписи церкви Святого Пантелеймона згадує тільки П. Раппопорт: «В розвалі знайдено фрагменти штукатурки зі слідами фресок»¹¹. Ці знахідки ніколи не публікувалися, а перш ніж буде здійснено їхній детальний аналіз і датування, слід подбати про їхню консервацію та низку ретельних реставраційних робіт¹².

*Переклад з польської Сергія Дубчака
(Івано-Франківськ, Україна)*

Smoraq-Różycka M. Sztuka cerkiewna na Rusi Halicko-Wołyńskiej. Artystyczna symfonia tradycji bizantyńsko-ruskiej i romańskiej / M. Smoraq-Różycka // Sztuka kresów wschodnich / [pod red. A. Betleja i P. Krasnego]. – Kraków : Instytut historii sztuki Uniwersytetu Jagiellońskiego, 1999. – T. 4. – S. 7–32.

*Małgorzata Smoraq-Różycka
(Kraków, Poland)*

**Church art of Galician-Volhynian Rus'. The artistic symphony of the
Byzantine-Rus' and Romanesque tradition.**

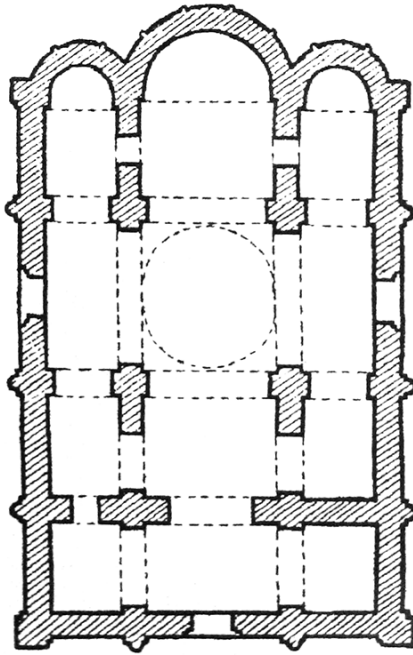
(excerpts from the author's article)

The fragment of the author's article concerns aspects of the church art of Galician. The researcher advocates a view of the harmonious combination of the Byzantine-Rus' and Romanesque styles in it, which became possible due to the comprehensive external influences on local architectural traditions. The author analyzed in detail the following Galician temples: the Assumption Cathedral and the Church of the Savior of the 12th century, the Church of St. Panteleimon of the end of the 12th century and the church of the Nativity of the 14th century. The author remarks the partial conservation of frescoes, occasionally irretrievably lost, on the examples of other monuments of sacred architecture.

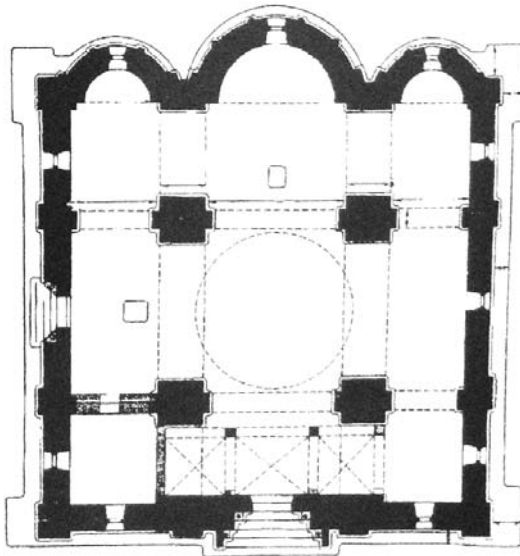
Key words: *Halych, church, fresco, architecture, Byzantine-Rus' tradition, Romanesque style.*

¹¹ Пор. Там же. – С. 110. Однак достовірність цієї інформації перевірити не вдалося.

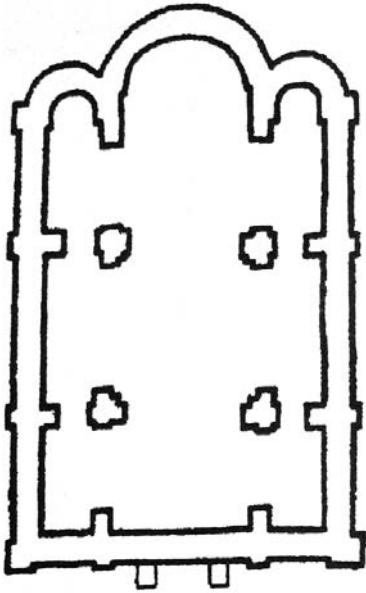
¹² Варто в цьому місці відзначити, що значними зусиллями консерваторів вдалося скласти з дрібних частинок значні фрагменти смоленських фресок кінця XII – початку XIII та новгородських кінця XIV ст.



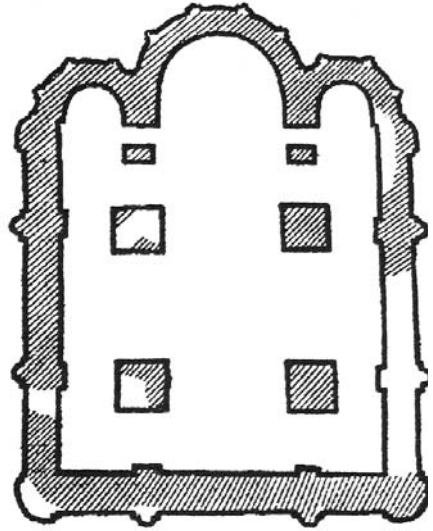
Володимир-Волинський, собор Успіння Богородиці (Успенський) до 1160 р.



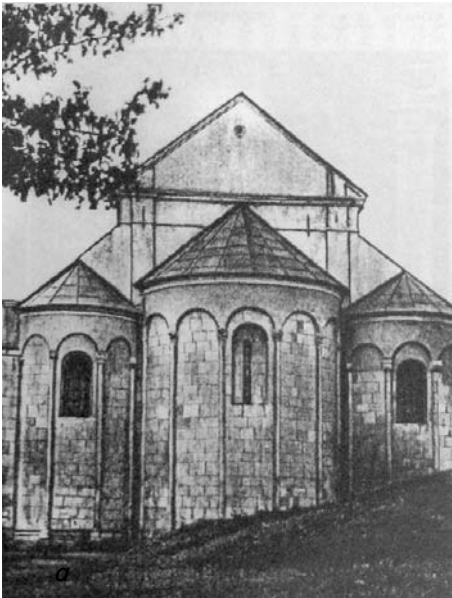
Галич. Церква Святого Пантелеймона після 1200 р. (за Й. Пеленським)



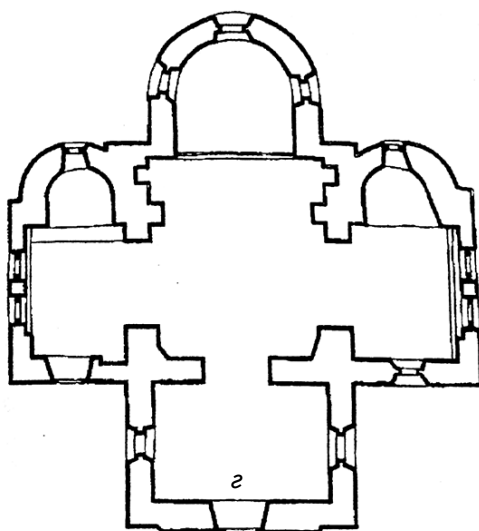
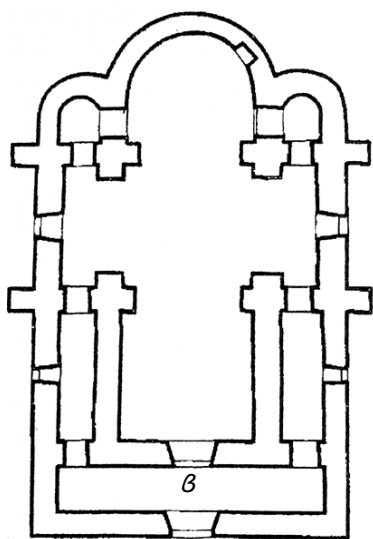
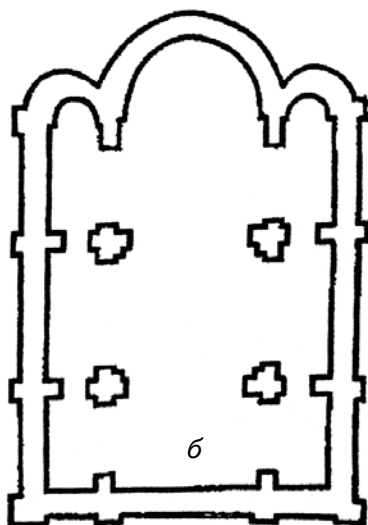
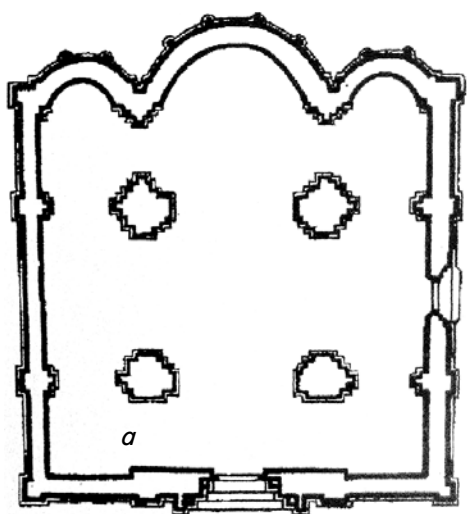
*Василів. Церква бл. 1230 р.
За П. Раппопортом*



*Володимир-Волинський.
Церква початку XIII ст.
За П. Раппопортом*



Галич. Церква Святого Пантелеймона: а) апсиди; б) західний фасад



Порівняння церков XIII ст. За О. Іоннісяном:
 а) Святого Пантелеймона в Галичі
 (варіант з дефектною формою підкупольних стовпів);
 б) у Василеві; в) Різдва у Галичі; г) Святого Миколая у Львові



а



б

Галич: а) церква Св. Пантелеймона; б) західний портал (фрагмент)